

INSTRUCTION MANUAL

POE-Based EV A/C Dye R-134a & R-1234yf SYSTEMS



Complete Kits



Oil & Dyed Oil



Instructions for TPOPUV20EV, TP9814EV-BX,
TP9815EV-P3, TP100EV-5, TP100EVD-5

English | Français | Español | Deutsch

TRACER PRODUCTS
A Division of Spectronics Corporation

www.tracerproducts.com

265 Spagnoli Road, #100, Melville, NY 11747 USA
800-641-1133 • 516-333-1254

TPOPUV20EV

POE-Based EV A/C Dye UV Leak Detction Kit



1. **TPOPUV OPTI-PRO™** UV cordless, violet light LED flashlight with 3 AAA batteries
2. **TP9815EV-P3** (3) 0.25 oz (7 ml) Mini-EZ™ single-dose POE-Based EV A/C dye cartridges (compatible with R-134a and R-1234yf systems)
3. **TP9845 EZ-Ject™** dye injector assembly
4. **TP9940** Fluorescence-enhancing Glasses (CE, UKCA)
5. **TP19** 2 oz (60 ml) of Glo-Away Plus fluorescent dye cleaner
6. **TP9813** Brass, swivel-type R-134a coupler with check valve and purge fitting for Mini-EZ™ capsules
7. **TP9831** R-1234yf adapter

TP9814EV-BX

POE-Based EV A/C Dye Mini-EZ™ Injection Kit



1. **TP9815EV-P3** (3) 0.25 oz (7 ml) Mini-EZ™ single-dose POE-Based EV A/C dye cartridges (compatible with R-134a and R-1234yf systems)
2. **TP9845 EZ-Ject™** dye injector assembly
3. **TP9813** Brass, swivel-type R-134a coupler with check valve and purge fitting for Mini-EZ™ capsules
4. **TP9831** R-1234yf adapter

TP100EVD-5
POE-Based
EV A/C OIL + DYE



5 oz (148 ml) foil pouch POE-Based A/C oil with fluorescent dye for electric vehicles (compatible with R-1234yf and R-134a systems)

Note: Once the package is opened, discard the unused contents. Do not store.

TP100EV-5
POE-Based
EV A/C OIL



5 oz (148 ml) foil pouch with POE-Based A/C oil for electric vehicles (compatible with R-1234yf and R-134a systems)

Note: Once the package is opened, discard the unused contents. Do not store.

- Moisture-resistant pouch
- Protects against contamination
- Simple pour, easy to use

- For replenishing A/C compressor oil
- For installation and remanufacturing
- Perfect for preventative maintenance



Individually sealed to protect against moisture and contamination



High-dielectric properties to maintain system resistivity

Dye Injection Safety Instructions

- Do not operate the A/C system while the EZ-Ject™ dye injector is being connected or used.
- Do not connect the EZ-Ject™ dye injector to a system that is evacuated.
- The system must contain enough refrigerant to operate the compressor and circulate the dye to find leaks.
- Wear protective glasses or goggles while using the EZ-Ject™ dye injector and working on any vehicle system.
- Be sure to use all appropriate safety equipment and procedures when servicing any electric vehicle

The Mini-EZ dye cartridges contain dye that fluoresces under violet, ultraviolet, or blue light when mixed with A/C lubricant. For best inspection results, use a high-intensity Tracerline® leak detection lamp. Wear fluorescence-enhancing glasses to protect your eyes and make leaks clearly visible.

The TP9813 brass R-134a coupler must be purged and fully charged with dye before it is used.

Instructions

1. Identify the refrigerant system type. Follow the steps itemized below for R-134a systems. For R-1234yf systems, follow the steps below – but utilize the TP9831 R-1234yf adapter and purge fitting.
2. Completely unscrew the handle on the injector and screw the dye cartridge into it.
3. Holding the cartridge vertically with the small cap on top, remove the cap and screw the cartridge firmly to the TP9813 coupler.
4. Insert the adapter/purge fitting into the TP9813 coupler.
5. Turn the handle to advance the plunger until a small amount of dye exits the assembly. Remove the adapter/purge fitting. **The TP9813 coupler is now purged, ready for use and will remain full of dye.**
NOTE: If the dye charge is lost, repeat steps 3 and 4.
6. Connect the TP9813 R-134a coupler to the low-side service port on the vehicle. For R-1234yf systems, first connect the TP9831 R-1234yf adapter to the low-side service port.
7. Turn the plunger clockwise to inject the dye.
8. Disconnect the TP9813 coupler from the service port and wipe both clean.
9. Start the engine and run the A/C system on maximum for 5 to 10 minutes to circulate the dye.
10. Turn the engine OFF. Inspect possible leak areas with the lamp. Leaks will glow a bright yellow-green. The fluorescence will be brightest under low light conditions.
11. To find smaller leaks, operate the A/C system over the next 24 to 48 hours and reinspect.

Dosage

Use one 0.25 oz (7.4 ml) Mini-EZ dye cartridge for one vehicle

DO NOT MIX DYES

Always use the dye cartridge with its designated TP9813 coupler.

The coupler can be stored containing dye.

- Use TP9815EV-P3 Mini-EZ dye cartridges for EV A/C systems
- TP9815EV-P3 Mini-EZ dye cartridges are compatible with all refrigerants and lubricants (for R-134a and R-1234yf systems)

Cleanup/Reinspection

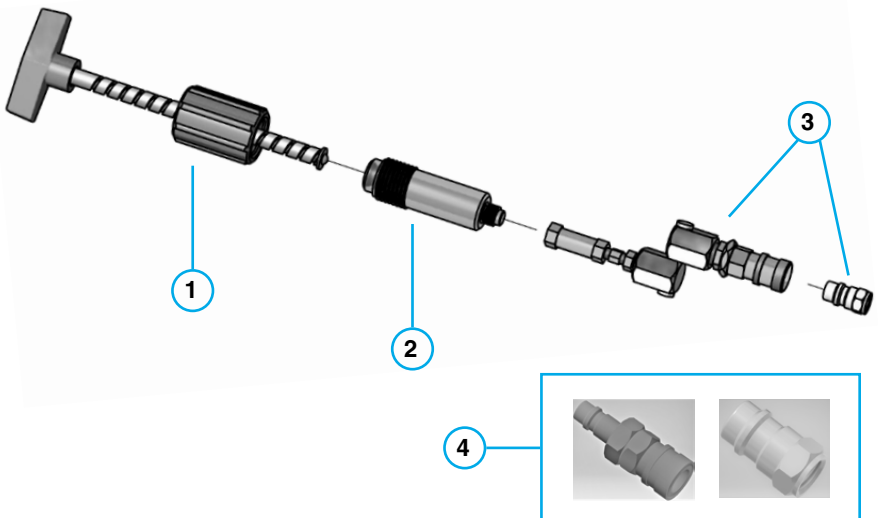
1. After the leaks are repaired, clean the remaining dye from the leak sites with Tracer Products' GLO-AWAY™ PLUS dye cleaner/remover or a shop cleaner. Check with the lamp to make sure that all dye residue is removed. Residual dye could give a false leak indication
2. Run the A/C system for another 5 to 10 minutes and reinspect with the lamp. No glow means that all leaks have been repaired.

⚠ WARNING

- KEEP OUT OF REACH OF CHILDREN
- WASH THOROUGHLY AFTER HANDLING
- WIPE ALL SPILLS TO AVOID STAINS
- STORE IN A COOL PLACE AWAY FROM SUNLIGHT
- STORE IN CLIMATE CONTROLLED, DRY AREA
- DISPOSE OF IN ACCORDANCE WITH ALL LOCAL, STATE AND FEDERAL REGULATIONS

Parts/Assembly

NO.	PART NO.	DESCRIPTION
1	TP9845	EZ-Ject™ dye injector assembly
2	TP9815EV-P3	(3) 0.25 oz (7 ml) Mini-EZ™ single-dose POE-Based EV A/C Dye cartridges, services up to 3 vehicles
3	TP9813	Solid-brass, swivel-type R-134a hybrid coupler check valve and purge fitting
4	TP9831	R-1234yf adapter and purge fitting



TPOPUV20EV

Kit de détection de fuite UV à colorant EV A/C basé sur POE



1. **TPOPUV OPTI-PRO™** Lampe de poche UV sans fil à lumière violette avec 3 piles AAA
2. **TP9815EV-P3** (3) 0,25 oz (7 ml) Cartouches de colorant EV A/C à dose unique Mini-EZ™ à base de POE (compatibles avec les systèmes R-134a et R-1234yf)
3. Ensemble injecteur de colorant **TP9845 EZ-Ject™**
4. **TP9940** Lunettes améliorant la fluorescence (CE, UKCA)
5. **TP19** 2 oz (60 ml) de nettoyant pour colorant fluorescent Glo-Away Plus
6. **TP9813** Raccord R-134a pivotant en laiton avec clapet anti-retour et raccord de purge pour capsules Mini-EZ™
7. Adaptateur **TP9831** R-1234yf

TP9814EV-BX

Kit d'injection EV A/C Dye Mini-EZ™ à base de POE



1. **TP9815EV-P3** (3) 0,25 oz (7 ml) Cartouches de colorant EV A/C à dose unique Mini-EZ™ à base de POE (compatibles avec les systèmes R-134a et R-1234yf)
2. Ensemble injecteur de colorant **TP9845 EZ-Ject™**
3. **TP9813** Raccord R-134a pivotant en laiton avec clapet anti-retour et raccord de purge pour capsules Mini-EZ™
4. Adaptateur **TP9831** R-1234yf

TP100EVD-5
EV A/C OIL + DYE
 à base de POE



Sachet en aluminium de 5 oz (148 ml)
 Huile de climatisation à base de POE
 avec colorant fluorescent pour véhicules
 électriques (compatible avec les systèmes
 R-1234yf et R-134a)

Remarque : Une fois l'emballage ouvert,
 jetez le contenu inutilisé. Ne pas stocker.

TP100EV-5
HUILE A/C EV
 à base de POE



Pochette en aluminium de 5 oz (148
 ml) avec huile de climatisation à base
 de POE pour véhicules électriques
 (compatible avec les systèmes R-1234yf
 et R-134a)

Remarque : Une fois l'emballage ouvert,
 jetez le contenu inutilisé. Ne pas stocker.

- Pochette résistante à l'humidité
- Protège contre la contamination
- Versement simple, facile à utiliser
- Pour reconstituer l'huile du compresseur A/C
- Pour l'installation et la remise à neuf
- Parfait pour l'entretien préventif



Scellé individuellement pour protéger
 contre l'humidité et la contamination



Propriétés diélectriques élevées pour
 maintenir la résistivité du système

**Consignes de sécurité pour l'injection de colorant**

- **Ne faites pas fonctionner le système de climatisation pendant que l'injecteur de colorant EZ-Ject™ est connecté ou utilisé.**
- **Ne connectez pas l'injecteur de colorant EZ-Ject™ à un système sous vide.**
- **Le système doit contenir suffisamment de réfrigérant pour faire fonctionner le compresseur et faire circuler le colorant pour détecter les fuites.**
- **Portez des lunettes ou des lunettes de protection lorsque vous utilisez l'injecteur de colorant EZ-Ject™ et travaillez sur n'importe quel système de véhicule.**
- **Assurez-vous d'utiliser tous les équipements et procédures de sécurité appropriés lors de l'entretien de tout véhicule électrique**

Les cartouches de colorant Mini-EZ contiennent un colorant qui émet une fluorescence sous une lumière violette, ultraviolette ou bleue lorsqu'il est mélangé avec un lubrifiant A/C. Pour de meilleurs résultats d'inspection, utilisez une lampe de détection de fuite Tracerline® à haute intensité. Portez des lunettes améliorant la fluorescence pour protéger vos yeux et rendre les fuites clairement visibles.

Le coupleur R-134a en laiton TP9813 doit être purgé et complètement chargé de colorant avant d'être utilisé.

Des instructions

1. Identifiez le type de système de réfrigérant. Suivez les étapes décrites ci-dessous pour les systèmes R-134a. Pour les systèmes R-1234yf, suivez les étapes ci-dessous - mais utilisez l'adaptateur TP9831 R-1234yf et le raccord de purge.
2. Dévissez complètement la poignée de l'injecteur et vissez-y la cartouche de colorant.
3. En tenant la cartouche verticalement avec le petit capuchon sur le dessus, retirez le capuchon et vissez fermement la cartouche au coupleur TP9813.
4. Insérez l'adaptateur/raccord de purge dans le coupleur TP9813.
5. Tournez la poignée pour faire avancer le piston jusqu'à ce qu'une petite quantité de colorant sorte de l'ensemble. Retirez l'adaptateur/raccord de purge. Le coupleur TP9813 est maintenant purgé, prêt à l'emploi et restera plein de colorant. **REMARQUE** : Si la charge de colorant est perdue, répétez les étapes 3 et 4.
6. Connectez le coupleur TP9813 R-134a au port de service côté bas du véhicule. Pour les systèmes R-1234yf, connectez d'abord l'adaptateur TP9831 R-1234yf au port de service côté bas.
7. Tournez le piston dans le sens des aiguilles d'une montre pour injecter le colorant.
8. Débranchez le coupleur TP9813 du port de service et essuyez-les tous les deux.
9. Démarrez le moteur et faites tourner le système de climatisation au maximum pendant 5 à 10 minutes pour faire circuler le colorant.
10. Éteignez le moteur. Inspectez les zones de fuite possibles avec la lampe. Les fuites brilleront d'un jaune-vert vif. La fluorescence sera plus brillante dans des conditions de faible luminosité.
11. Pour trouver des fuites plus petites, faites fonctionner le système de climatisation au cours des prochaines 24 à 48 heures et réinspectez.

Dosage

Utilisez une cartouche de colorant Mini-EZ de 0,25 oz (7,4 ml) pour un véhicule

NE PAS MÉLANGER LES COLORANTS

Utilisez toujours la cartouche de colorant avec son coupleur TP9813 désigné.

Le coupleur peut être stocké contenant du colorant.

- Utilisez les cartouches de colorant Mini-EZ TP9815EV-P3 pour les systèmes de climatisation EV
- Les cartouches de colorant Mini-EZ TP9815EV-P3 sont compatibles avec tous les réfrigérants et lubrifiants (pour les systèmes R-134a et R-1234yf)

Nettoyage/Réinspection

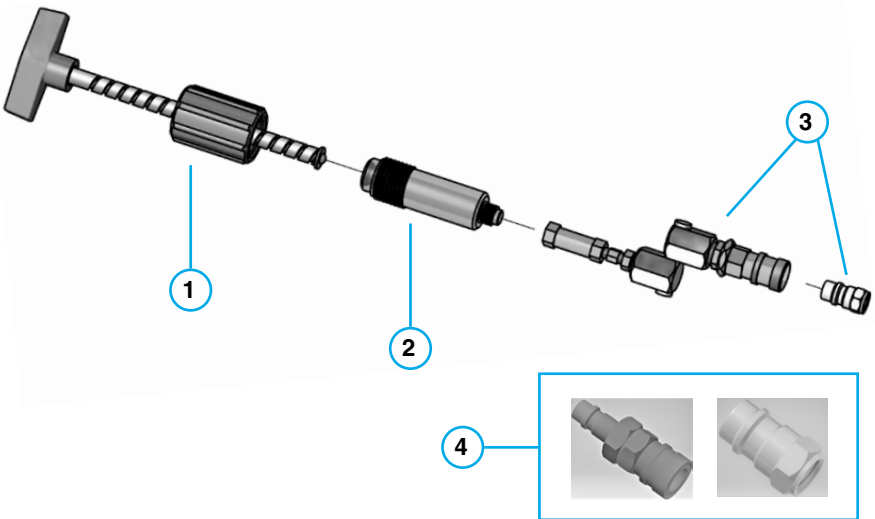
1. Une fois les fuites réparées, nettoyez le colorant restant des sites de fuite avec le nettoyant/dissolvant de colorant GLO-AWAY™ PLUS de Tracer Products ou un nettoyant d'atelier. Vérifiez avec la lampe pour vous assurer que tous les résidus de colorant sont éliminés. Le colorant résiduel pourrait donner une fausse indication de fuite
2. Faites fonctionner le système de climatisation pendant 5 à 10 minutes supplémentaires et inspectez à nouveau avec la lampe. Aucune lueur signifie que toutes les fuites ont été réparées.

⚠ AVERTISSEMENT

- GARDER HORS DE LA PORTÉE DES ENFANTS
- LAVER SOIGNEUSEMENT APRÈS MANIPULATION
- ESSUYEZ TOUS LES DÉVERSEMENTS POUR ÉVITER LES TACHES
- CONSERVER DANS UN ENDROIT FRAIS A L'ABRI DU SOLEIL
- ENTREPOSER DANS UN ENDROIT SEC ET CLIMATISÉ
- ÉLIMINER CONFORMÉMENT À TOUTES LES RÉGLEMENTATIONS LOCALES, NATIONALES ET FÉDÉRALES

Pièces/Assemblage

N°	N° DE PIÈCE	LA DESCRIPTION
1	TP9845	Assemblage d'injecteur de colorant EZ-Ject™
2	TP9815EV-P3	(3) 0,25 oz (7 ml) Cartouches de colorant EV A/C à dose unique Mini-EZ™ à base de POE, pour jusqu'à 3 véhicules
3	TP9813	Clapet anti-retour à coupleur hybride R-134a pivotant en laiton massif et raccord de purge
4	TP9831	Adaptateur R-1234yf et raccord de purge



Pour des informations sur les produits et une assistance technique, appelez-nous au 1-800-641-1133. En dehors des États-Unis, appelez le 1-516-333-1254. Consultez la fiche de données de sécurité (FDS) sur notre site Web à l'adresse www.tracerproducts.com.

TPOPUV20EV

Kit de detección de fugas UV de tinte A/A EV basado en POE



1. **TPOPUV OPTI-PRO™** UV linterna LED de luz violeta inalámbrica con 3 pilas AAA
2. **TP9815EV-P3** (3) Cartuchos de tinte EV A/A de dosis única Mini-EZ™ de 0,25 oz (7 ml) (compatibles con los sistemas R-134a y R-1234yf)
3. Conjunto de inyector de colorante **TP9845** EZ-Ject™
4. Lentes de aumento de fluorescencia **TP9940** (CE, UKCA)
5. **TP19** 2 oz (60 ml) de limpiador de tinte fluorescente Glo-Away Plus
6. **TP9813** Acoplador R-134a giratorio de latón con válvula de retención y accesorio de purga para cápsulas Mini-EZ™
7. Adaptador **TP9831** R-1234yf

TP9814EV-BX

Kit de inyección EV A/A Dye Mini-EZ™ basado en POE



1. **TP9815EV-P3** (3) Cartuchos de tinte EV A/A de dosis única Mini-EZ™ de 0,25 oz (7 ml) (compatibles con los sistemas R-134a y R-1234yf)
2. Conjunto de inyector de colorante **TP9845** EZ-Ject™
3. **TP9813** Acoplador R-134a giratorio de latón con válvula de retención y accesorio de purga para cápsulas Mini-EZ™
4. Adaptador **TP9831** R-1234yf

TP100EVD-5
Basado en POE
ACEITE EV A/A + TINTE



Bolsa de aluminio de 5 oz (148 ml) Aceite de A/A a base de POE con colorante fluorescente para vehículos eléctricos (compatible con los sistemas R-1234yf y R-134a)

Nota: Una vez abierto el paquete, deseche el contenido no utilizado. No almacenar.

TP100EV-5
Basado en POE
ACEITE A/A EV



Bolsa de aluminio de 5 oz (148 ml) con aceite de A/A a base de POE para vehículos eléctricos (compatible con los sistemas R-1234yf y R-134a)

Nota: Una vez abierto el paquete, deseche el contenido no utilizado. No almacenar.

- Bolsa resistente a la humedad
- Protege contra la contaminación
- Vertido simple, fácil de usar
- Para reponer el aceite del compresor de A/A
- Para instalación y remanufactura
- Perfecto para el mantenimiento preventivo.



Sellado individualmente para proteger contra la humedad y la contaminación.



Altas propiedades dieléctricas para mantener la resistividad del sistema

 **Instrucciones de seguridad para la inyección de colorante**

- No opere el sistema de A/A mientras el inyector de tinte EZ-Ject™ esté conectado o en uso.
- No conecte el inyector de colorante EZ-Ject™ a un sistema que esté evacuado.
- El sistema debe contener suficiente refrigerante para operar el compresor y hacer circular el tinte para encontrar fugas.
- Use anteojos o gafas protectoras mientras usa el inyector de tinte EZ-Ject™ y trabaja en cualquier sistema del vehículo.
- Asegúrese de usar todos los equipos y procedimientos de seguridad apropiados cuando dé servicio a cualquier vehículo eléctrico.

Los cartuchos de tinte Mini-EZ contienen tinte que emite fluorescencia bajo luz violeta, ultravioleta o azul cuando se mezcla con lubricante A/A. Para obtener los mejores resultados de inspección, utilice una lámpara de detección de fugas Tracerline® de alta intensidad. Use anteojos que mejoren la fluorescencia para proteger sus ojos y hacer que las fugas sean claramente visibles.

El acoplador de latón R-134a TP9813 debe purgarse y cargarse completamente con tinte antes de usarse.

Instrucciones

1. Identifique el tipo de sistema refrigerante. Siga los pasos detallados a continuación para los sistemas R-134a. Para los sistemas R-1234yf, siga los pasos a continuación, pero utilice el adaptador TP9831 R-1234yf y el accesorio de purga.
2. Desenrosque completamente el mango del inyector y atornille el cartucho de tinte en él.
3. Sosteniendo el cartucho verticalmente con la tapa pequeña hacia arriba, retire la tapa y atornille el cartucho firmemente al acoplador TP9813.
4. Inserte el adaptador/accesorio de purga en el acoplador TP9813.
5. Gire el mango para hacer avanzar el émbolo hasta que salga una pequeña cantidad de tinte del conjunto. Retire el adaptador/accesorio de purga. El acoplador TP9813 ahora está purgado, listo para usar y permanecerá lleno de tinte. **NOTA:** Si se pierde la carga de tinte, repita los pasos 3 y 4.
6. Conecte el acoplador TP9813 R-134a al puerto de servicio del lado bajo del vehículo. Para los sistemas R-1234yf, primero conecte el adaptador TP9831 R-1234yf al puerto de servicio del lado bajo.
7. Gire el émbolo en el sentido de las agujas del reloj para inyectar el tinte.
8. Desconecte el acoplador TP9813 del puerto de servicio y limpie ambos.
9. Arranque el motor y haga funcionar el sistema de aire acondicionado al máximo durante 5 a 10 minutos para hacer circular el tinte.
10. Apague el motor. Inspeccione las posibles áreas de fuga con la lámpara. Las fugas brillarán con un color amarillo verdoso brillante. La fluorescencia será más brillante en condiciones de poca luz.
11. Para encontrar fugas más pequeñas, opere el sistema de aire acondicionado durante las próximas 24 a 48 horas y vuelva a inspeccionar.

Dosis

Utilice un cartucho de tinte Mini-EZ de 0,25 oz (7,4 ml) para un vehículo

NO MEZCLE TINTES

Utilise toujours la cartouche de colorant avec son coupleur TP9813 désigné.

El acoplador se puede almacenar con tinte.

- Use cartuchos de tinta TP9815EV-P3 Mini-EZ para sistemas EV A/A
- Los cartuchos de tinta TP9815EV-P3 Mini-EZ son compatibles con todos los refrigerantes y lubricantes (para sistemas R-134a y R-1234yf)

Limpieza/Reinspección

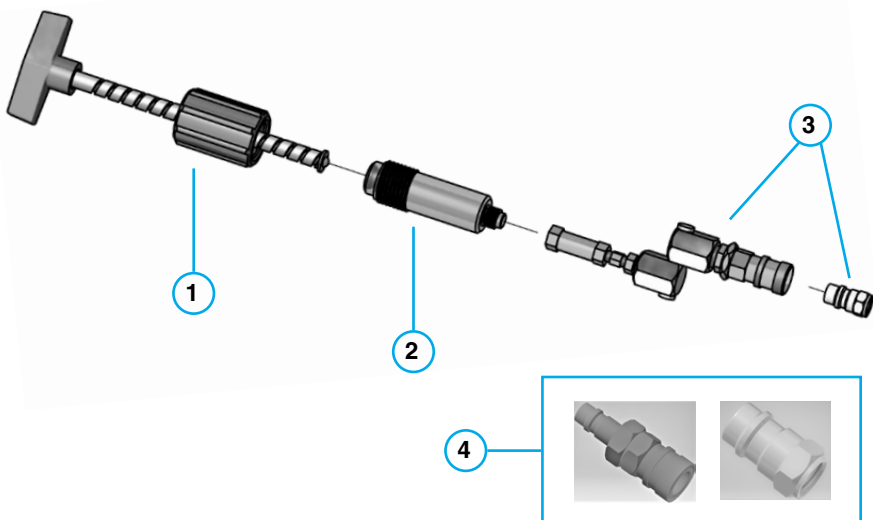
1. Después de reparar las fugas, limpie el tinte restante de los sitios de fugas con el limpiador/removedor de tintes GLO-AWAY™ PLUS de Tracer Products o un limpiador de taller. Verifique con la lámpara para asegurarse de que se eliminen todos los residuos de tinte. El tinte residual podría dar una falsa indicación de fuga.
2. Haga funcionar el sistema de aire acondicionado durante otros 5 a 10 minutos y vuelva a inspeccionar con la lámpara. Si no brilla significa que todas las fugas han sido reparadas.

⚠ ADVERTENCIA

- MANTENER FUERA DEL ALCANCE DE LOS NIÑOS
- LAVAR A FONDO DESPUÉS DE MANIPULAR
- LIMPIE TODOS LOS DERRAMES PARA EVITAR MANCHAS
- ALMACENAR EN UN LUGAR FRESCO LEJOS DE LA LUZ DEL SOL
- ALMACENAR EN ZONA SECA CON CLIMA CONTROLADO
- DESECHE DE ACUERDO CON TODOS LOS REGLAMENTOS LOCALES, ESTATALES Y FEDERALES

Pièces/Assemblage

N°	NÚMERO DE PARTE	LA DESCRIPCIÓN
1	TP9845	Conjunto de inyector de colorante EZ-Ject™
2	TP9815EV-P3	(3) cartuchos de tinte de A/A EV de dosis única Mini-EZ™ de 0,25 oz (7 ml), servicio hasta 3 vehículos
3	TP9813	Válvula de retención de acoplador híbrido R-134a de latón macizo, tipo giratorio y accesorio de purga
4	TP9831	Adaptador R-1234yf y accesorio de purga



TPOPUV20EV

POE-basierter EV-Klimafarbstoff UV-Lecksuchkit



- 1. TPOPUV OPTI-PRO™ UV** kabellose LED-Taschenlampe mit violettem Licht und 3 AAA-Batterien
- 2. TP9815EV-P3 (3) 0,25 oz (7 ml)** Mini-EZ™ Einzeldosis-POE-basierte EV-Klimaanlagen-Farbkartuschen (kompatibel mit R-134a- und R-1234yf-Systemen)
- 3. TP9845 EZ-Ject™** Farbstoffinjektorbaugruppe
- 4. TP9940** Fluoreszenzverstärkende Gläser (CE, UKCA)
- 5. TP19** 2 oz (60 ml) Glo-Away Plus fluoreszierender Farbstoffreiniger
- 6. TP9813** Schwenkbare R-134a-Kupplung aus Messing mit Rückschlagventil und Spülanschluss für Mini-EZ™-Kapseln
- 7. TP9831** R-1234yf-Adapter

TP9814EV-BX

POE-basierter EV-Klimafarbstoff Mini-EZ™ Injektionskit



- 1. TP9815EV-P3 (3) 0,25 oz (7 ml)** Mini-EZ™ Einzeldosis-POE-basierte EV-Klimaanlagen-Farbkartuschen (kompatibel mit R-134a- und R-1234yf-Systemen)
- 2. TP9845 EZ-Ject™** Farbstoffinjektorbaugruppe
- 3. TP9813** Schwenkbare R-134a-Kupplung aus Messing mit Rückschlagventil und Spülanschluss für Mini-EZ™-Kapseln
- 4. TP9831** R-1234yf-Adapter

TP100EVD-5
POE-basiert
EV A/C ÖL + FARBSTOFF



5 oz (148 ml) Folienbeutel POE-basiertes Klimaanlagenöl mit fluoreszierendem Farbstoff für Elektrofahrzeuge (kompatibel mit R-1234yf- und R-134a-Systemen)

Hinweis: Entsorgen Sie den unbenutzten Inhalt nach dem Öffnen der Verpackung. Nicht lagern.

TP100EV-5
POE-basiert
EV A/C-ÖL



5 oz (148 ml) Folienbeutel mit POE-basiertem Klimaanlagenöl für Elektrofahrzeuge (kompatibel mit R-1234yf- und R-134a-Systemen)

Hinweis: Entsorgen Sie den unbenutzten Inhalt nach dem Öffnen der Verpackung. Nicht lagern.

- Feuchtigkeitsbeständige Tasche
- Schützt vor Verschmutzung
- Einfaches Gießen, einfach zu bedienen
- Zum Nachfüllen von Klimakompressoröl
- Für Einbau und Wiederaufarbeitung
- Perfekt für die vorbeugende Wartung



Einzelversiegelt zum Schutz vor Feuchtigkeit und Verschmutzung



Hohe dielektrische Eigenschaften, um den spezifischen Widerstand des Systems aufrechtzuerhalten

Sicherheitshinweise zur Farbstoffinjektion

- **Betreiben Sie die Klimaanlage nicht, während der EZ-Ject™ Farbstoffinjektor angeschlossen oder verwendet wird.**
- **Schließen Sie den EZ-Ject™ Farbstoffinjektor nicht an ein evakuiertes System an.**
- **Das System muss genügend Kältemittel enthalten, um den Kompressor zu betreiben und den Farbstoff zirkulieren zu lassen, um Lecks zu finden.**
- **Tragen Sie während der Verwendung des EZ-Ject™ Farbstoffinjektors und bei Arbeiten an einem beliebigen Fahrzeugsystem eine Schutzbrille oder Schutzbrille.**
- **Stellen Sie sicher, dass Sie alle geeigneten Sicherheitsausrüstungen und -verfahren verwenden, wenn Sie ein Elektrofahrzeug warten**

Die Mini-EZ-Farbkartuschen enthalten Farbstoff, der unter violetterem, ultravioletterem oder blauem Licht fluoresziert, wenn er mit Klimaanlageenschmiermittel gemischt wird. Verwenden Sie für beste Inspektionsergebnisse eine Tracerline®-Lecksuchlampe mit hoher Intensität. Tragen Sie eine fluoreszenzverstärkende Brille, um Ihre Augen zu schützen und Leckagen deutlich sichtbar zu machen.

Der Messing-R-134a-Koppler TP9813 muss gespült und vollständig mit Farbstoff gefüllt werden, bevor er verwendet wird.

Anweisungen

1. Identifizieren Sie den Typ des Kältemittelsystems. Befolgen Sie die unten aufgeführten Schritte für R-134a-Systeme. Befolgen Sie für R-1234yf-Systeme die nachstehenden Schritte – verwenden Sie jedoch den TP9831 R-1234yf-Adapter und die Spülarmatur.
2. Schrauben Sie den Griff am Injektor vollständig ab und schrauben Sie die Farbstoffkartusche hinein.
3. Halten Sie die Kartusche senkrecht mit der kleinen Kappe oben, entfernen Sie die Kappe und schrauben Sie die Kartusche fest auf den TP9813-Koppler.
4. Setzen Sie den Adapter/die Spülarmatur in den TP9813-Koppler ein.
5. Drehen Sie den Griff, um den Kolben vorzuschieben, bis eine kleine Menge Farbstoff aus der Einheit austritt. Entfernen Sie den Adapter/die Spülarmatur. Der TP9813-Koppler ist jetzt gespült, einsatzbereit und bleibt mit Farbstoff gefüllt. HINWEIS: Wenn die Farbstoffladung verloren geht, wiederholen Sie die Schritte 3 und 4.
6. Schließen Sie den TP9813 R-134a-Koppler an den Low-Side-Serviceanschluss am Fahrzeug an. Schließen Sie bei R-1234yf-Systemen zuerst den R-1234yf-Adapter TP9831 an den Low-Side-Serviceanschluss an.
7. Drehen Sie den Kolben im Uhrzeigersinn, um den Farbstoff zu injizieren.
8. Trennen Sie den TP9813-Koppler vom Serviceanschluss und wischen Sie beide sauber.
9. Starten Sie den Motor und lassen Sie die Klimaanlage 5 bis 10 Minuten lang auf maximaler Stufe laufen, um die Farbe zu zirkulieren.
10. Schalten Sie den Motor aus. Untersuchen Sie mögliche undichte Stellen mit der Lampe. Lecks leuchten hell gelbgrün. Die Fluoreszenz ist bei schlechten Lichtverhältnissen am hellsten.
11. Um kleinere Lecks zu finden, betreiben Sie die Klimaanlage in den nächsten 24 bis 48 Stunden und überprüfen Sie sie erneut.

Dosierung

Verwenden Sie eine 0,25 oz (7,4 ml) Mini-EZ Farbkartusche für ein Fahrzeug

FARBSTOFFE NICHT MISCHEN

Verwenden Sie die Farbkartusche immer mit dem dafür vorgesehenen TP9813-Koppler.
Der Kuppler kann farbstoffhaltig gelagert werden.

- Verwenden Sie TP9815EV-P3 Mini-EZ-Farbkartuschen für EV-Klimaanlagen
- TP9815EV-P3 Mini-EZ-Farbkartuschen sind mit allen Kältemitteln und Schmiermitteln kompatibel (für R-134a- und R-1234yf-Systeme)

Reinigung/Reinspektion

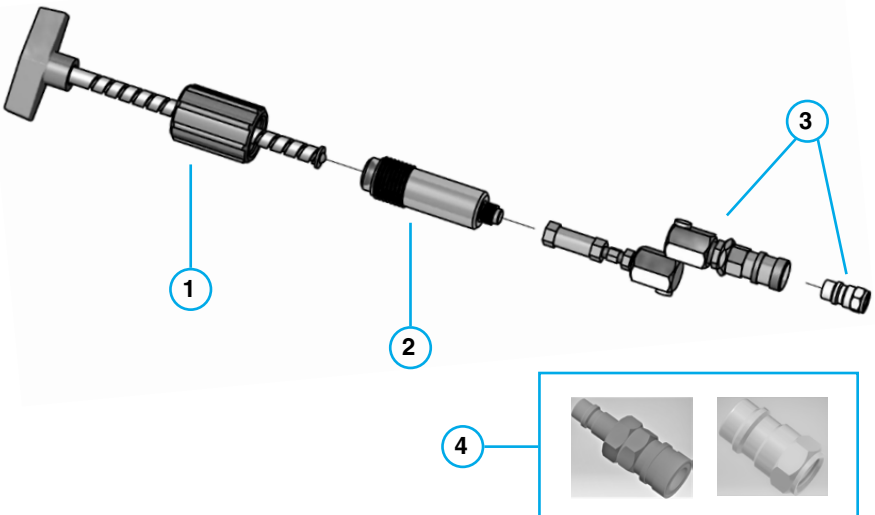
1. Nachdem die Lecks repariert wurden, entfernen Sie die verbleibende Farbe von den undichten Stellen mit GLO-AWAY™ PLUS Farbstoffreiniger/-entferner von Tracer Products oder einem Werkstattreiniger. Überprüfen Sie mit der Lampe, ob alle Farbrückstände entfernt wurden. Restfarbstoff könnte eine falsche Leckanzeige geben
2. Lassen Sie die Klimaanlage weitere 5 bis 10 Minuten laufen und prüfen Sie sie erneut mit der Lampe. Kein Leuchten bedeutet, dass alle Lecks repariert wurden.

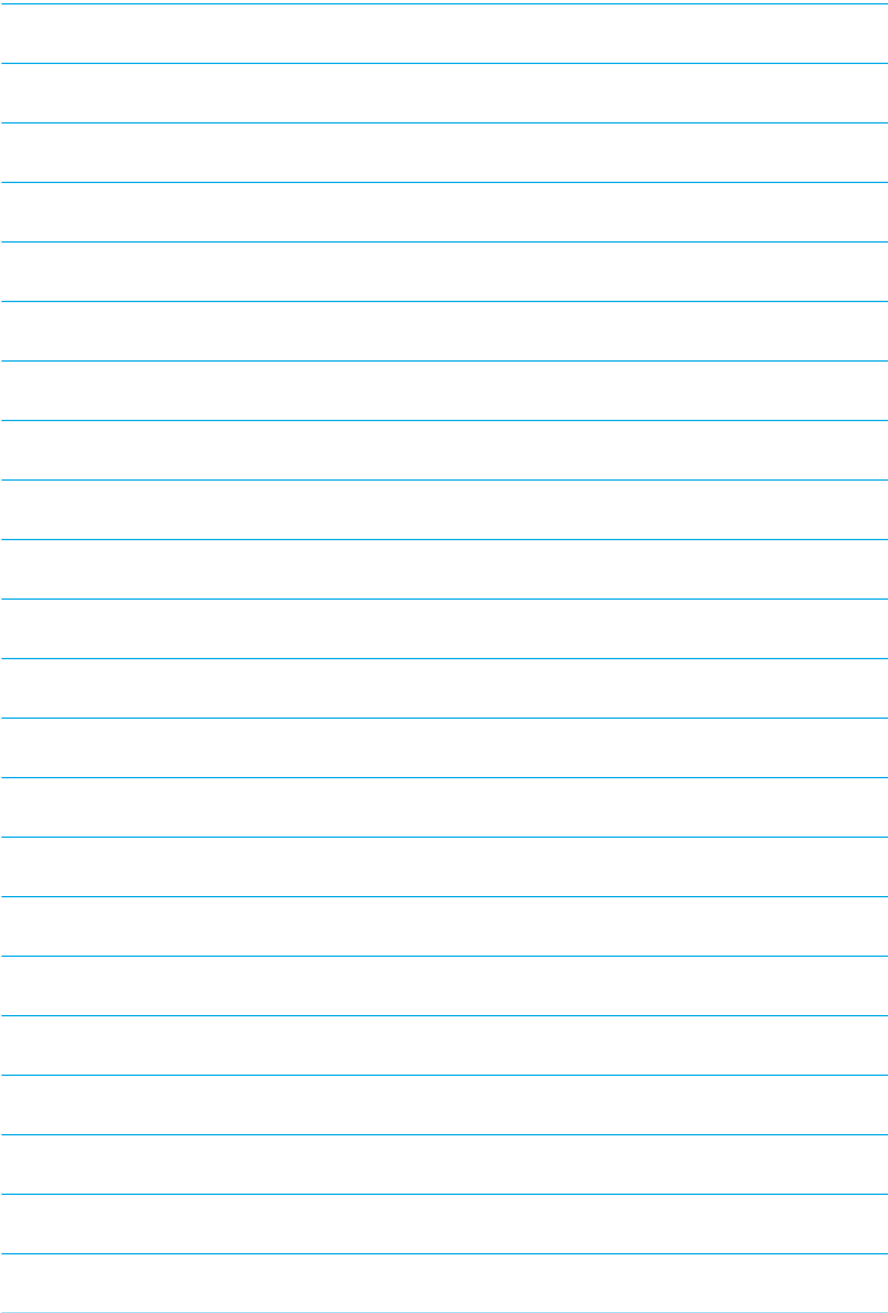
! WARNUNG

- AUSSERHALB DER REICHWEITE VON KINDERN AUFBEWAHREN
 - NACH DER HANDHABUNG GRÜNDLICH WASCHEN
 - ALLE VERSCHÜTTEN WISCHEN, UM FLECKEN ZU VERMEIDEN
 - LAGERUNG AN EINEM KÜHLEN ORT, OHNE SONNENLICHT
 - IN KLIMATISIERTEN, TROCKENEN RÄUMEN AUFBEWAHREN
- ENTSORGUNG IN ÜBEREINSTIMMUNG MIT ALLEN LOKALEN, STAATLICHEN UND BUNDESVORSCHRIFTEN

Teile/Montage

NEIN.	TEILENR.	BEZEICHNUNG
1	TP9845	EZ-Ject™ Farbstoffinjektorbaugruppe
2	TP9815EV-P3	(3) 0,25 oz (7 ml) Mini-EZ™ Einzeldosis-POE-basierte EV-Klimafarbstoffkartuschen, für bis zu 3 Fahrzeuge
3	TP9813	Schwenkbares R-134a-Hybridkupplungs-Rückschlagventil und Spülanschluss aus massivem Messing
4	TP9831	R-1234yf-Adapter und Spülanschluss





TRACER PRODUCTS
A Division of Spectronics Corporation

www.tracerproducts.com

265 Spagnoli Road, #100, Melville, NY 11747 USA
800-641-1133 • 516-333-1254